

Bescheinigung über die Prüfung für den Übereinstimmungsnachweis ÜHP

Nr. 5351349-02

Dem Hersteller
und Herstellwerk

Canakcilar Keramik Sanayi ve Ticaret A. S.
Cukur Mevki

TR-67670 Gokcebey – Zonguldak

wird bescheinigt, daß nach Prüfung durch die anerkannte Prüfstelle

LGA QualiTest GmbH, Dreikronenstraße 31, D-97082 Würzburg

als Übereinstimmungsnachweis gemäß Bauregelliste A Teil 1 lfd. Nr. 12.2.4 für das nachfolgend bezeichnete Bauprodukt eine Übereinstimmungserklärung des Herstellers (ÜHP) erteilt werden darf. Die Ergebnisse der Prüfungen sind im LGA-Prüfbericht Nr. 5351349-01 dargestellt. Danach entspricht das Bauprodukte der technischen Regel DIN EN 997: 1999-10.

Bauprodukt:

Stand-Tiefspülklosett aus Sanitärporzellan
Nr. 1012
mit freiem Zulauf,
Spülwassermenvolumen: 6 l
für Spüleinrichtung: A, C

Mit der werkseigenen Produktionskontrolle hat der Hersteller sicherzustellen, daß die von ihm hergestellten Bauprodukte dem geprüften Muster und den maßgebenden technischen Regeln entsprechen. Er ist dann berechtigt, diese Bauprodukte mit dem Übereinstimmungszeichen (Ü-Zeichen) gemäß der Verordnung über das Übereinstimmungszeichen (ÜZV) zu kennzeichnen.

Diese Bescheinigung gilt bis 31. Oktober 2010.

Würzburg, 12. Oktober 2005

LGA QualiTest GmbH
Sanitär- und Abscheidetechnik

Dipl.-Ing. (FH) Arnold
Fachzentrumsleiter





Prüfbericht

Nr.: 7313334-01

Datum: 06. August 2013

Test report

No.: 7313334-01

Date: 06 August 2013

Hersteller:

Canakcilar Keramik
Sanayi ve Ticaret A.S.
Cukur Mevki
67670 GÖKCEBEY-ZONGULDAK
TÜRKEI

Manufacturer:

Canakcilar Keramik
Sanayi ve Ticaret A.S.
Cukur Mevki
67670 GÖKCEBEY-ZONGULDAK
TURKEY

Herstellwerk:

Canakcilar Keramik
Sanayi ve Ticaret A.S.
Cukur Mevki
67670 GÖKCEBEY-ZONGULDAK
TÜRKEI

Production plant:

Canakcilar Keramik
Sanayi ve Ticaret A.S.
Cukur Mevki
67670 GÖKCEBEY-ZONGULDAK
TURKEY

Inhalt des Auftrages:

Prüfung eines WC-Beckens nach EN 997

Contents of order:

Type test of a WC pan according to EN 997

Prüfstück:

Stand-Tiefspül-WC aus Sanitärporzellan
Nr.: TP330
mit freiem Zulauf
Klasse 1:
Typ 6, Spüleinrichtung: A,C, Spülvolumen 6,0 l

Test sample:

Pedestal wash down WC pan of vitreous china
no.: TP330
with independent water supply
Class 1:
Type 6, flushing device: A,C, flush volume: 6,0 l

Zusammenfassung:

Alle Anforderungen der Norm EN 997 für Klasse 1-
Produkte sind erfüllt.

Abschnitt 7 (Kennzeichnung) und Abschnitt 8
(Schlussbemerkung) ist zu beachten.

Dieser Prüfbericht ist gültig bis 31. August 2018.

Conclusion:

All requirements to the standard EN 997 for class 1-
products are fulfilled.

Section 7 (marking) and section 8 (conclusion) has
to be noticed.

This test report is valid until 31 August 2018.

1. Allgemeines

Vorbehaltlich einer abweichenden Genehmigung / Lizenzvereinbarung darf dieser Prüfbericht nur im ungekürzten Originalwortlaut und in Originalgestaltung veröffentlicht und verwendet werden. Der Prüfbericht enthält das Ergebnis einer Einzelprüfung und stellt kein allgemeingültiges Urteil über die Eigenschaften aller Produkte aus der Serienfertigung dar.

Sollte der Inhalt des Prüfberichtes einer Auslegung bedürfen, so ist der deutsche Text maßgebend.

Auftrag:

Auftrag vom: 11. Juli 2013
eingegangen am: 11. Juli 2013
SAP – Nr.: 3085619 / 7313334

Prüfstück:

eingegangen am: 24. Juli 2013

Prüfzeitraum:

am / von: 30. Juli 2013
bis: 05. August 2013

Ort der Prüfung:

TÜV Rheinland LGA Products GmbH, Würzburg (D)

Eingereichte Unterlagen:

Dem Prüflabor liegen Übersichts- und Detailzeichnungen vor.

Nachfolgend aufgelistete Unterlagen liegen dem Prüfbericht bei:

keine

2. Prüfverfahren

Die Prüfungen wurden nach den Anforderungen folgender Normen durchgeführt:

DIN EN 997: 2012-05
WC-Becken und WC-Anlagen mit angeformtem Geruchsverschluss

DIN EN 33: 2011-11
WC-Becken und WC-Anlagen – Anschlussmaße

1. Generally

Except when otherwise approved / licensed by TRLP this test report may only be published and used in unabbreviated original phrasing and form. The test report contains the result of one single examination of the individual test sample and does not represent any universally valid evaluation of the qualities of all products from serial production.

Should the content of the test report need any interpretation the German text shall be leading.

Order:

Order dated: 11 July 2013
received on: 11 July 2013
SAP – No.: 3085619 / 7313334

Test sample:

received on: 24 July 2013

Period of testing:

at / from: 30 July 2013
to: 05 August 2013

Place of testing:

TÜV Rheinland LGA Products GmbH, Würzburg (D)

Submitted documents:

General and detail drawings are present to the test laboratory.

Documents listed here after are enclosed to this test report:

none

2. Test procedures

The tests are carried out according to the requirements of the following standards:

DIN EN 997: 2012-05
WC pans and WC suites with integral trap

DIN EN 33: 2011-11
WC pans and WC suites – connection dimensions

3. Prüfergebnisse im Einzelnen

Alle Prüfergebnisse beziehen sich auf das durch das Prüflabor geprüfte Prüfstück.

Die Prüfanordnung und Prüfverfahren wurden zu den in der Norm angegebenen Bedingungen durchgeführt. Ebenso die Ausstattung der Prüfstücke mit den vom Hersteller mitgelieferten Zubehörteilen.

Die Baugrundsätze und Maße wurden einzeln überprüft.

3.1 Prüfstück

Das Prüfstück ist ein Serienteil.

Prüfstück und Zeichnungen stimmen im wesentlichen überein.

4. Prüfung der Anforderungen

4.1 Äußere Beschaffenheit

- Die Oberflächen sind glatt, frei von Rissen, Blasen und Oberflächenschäden.
- Die Befestigungsflächen sind frei von spitzen Enden, scharfen Kanten und Graten.
- Die freie Zugänglichkeit zu Reinigungszwecken ist gegeben.
- Der Geruchsverschluss ist innen glasiert.

4.2 Allgemeine Maße

Anforderung		soll	ist
Länge / Tiefe	mm	470	478
Breite	mm	363	363
Höhe	mm	395	398

Die Hauptabmessungen gemäß Zeichnung werden mit ausreichender Genauigkeit eingehalten.

4.3 Maße nach EN 33

Benennung	mm	soll	ist
Zulauföffnung	d_1	55^{+3}_{-1}	56
Stecklänge Zulauf	e_1	≥ 25	31,5
Höhe bis zum Zulauf	h	345^{+15}_{-25}	337
Ablauf	d_5	102 ± 5	105
Stecklänge Ablauf	i	≥ 40	> 40
Freiraum am Ablauf	k	≥ 150	> 150

3. Test results in detail

All test results are related on the sample tested by the test laboratory.

The test methods and apparatuses are carried out in accordance with the standard. Also the test sample was fitted with the manufacturer's accessories.

The construction requirements and dimensions have been checked separately.

3.1 Test sample

The test sample is from the serial production.

The test sample is essentially conform to the drawings.

4. Testing for requirements

4.1 External quality

- The surfaces are flat, without fissures, bubbles and damages of the surfaces.
- The mounting surfaces are free from sharp corners, edges and burrs.
- The area of operation for cleaning is given.
- The inside of the trap is glazed.

4.2 General dimensions

Requirement		shall	is
length / depth	mm	470	478
width	mm	363	363
height	mm	395	398

The main dimensions according to the drawing are met with a sufficient tolerance.

4.3 Dimensions according to EN 33

Designation	mm	shall	is
Supply opening	d_1	55^{+3}_{-1}	56
Depth of supply	e_1	≥ 25	31,5
Distance to supply	h	345^{+15}_{-25}	337
Outlet	d_5	102 ± 5	105
Depth of outlet	i	≥ 40	> 40
Free space at outlet	k	≥ 150	> 150

Benennung	mm	soll	ist
Höhe bis zum Ablauf	t	180 ⁺¹⁵ ₋₁₀	185
Ablauf / Boden	f ₂	≥ 10	1)
Zulauf bis Wand	f ₃	≥ 15	1)
Zulauf bis Wand	f ₄	≤ 45	1)
Ablauf / Zulauf	q	40 ± 20	20
Ablauf / Zulauf	q _{1/2}	20 ± 20	1)
Ablauf / Zulauf	q ₃	30 ± 30	1)
Ablauf / Zulauf	q ₄	15 ± 15	1)
Ablauf / Zulauf	q ₅	≤ 100	1)
Ablauf / Zulauf	q ₄	120 ± 25	1)
Lochdurchmesser	d ₆	15 ± 2	14
Lochabstand	m	155 ± 10	158

1) Hier nicht zutreffende Anforderung.

Anforderungen erfüllt

5. Funktionsanforderungen und Prüfverfahren für WC's nach EN 997 - Klasse 1-Produkte

5.1 Geruchverschlusshöhe

Anforderung	mm	soll	ist
Höhe des Geruchverschlusses (Sperrwasser)	mm	≥ 50	55

Anforderungen erfüllt

5.2 Spülanforderungen

5.2.1 Prüfspülkasten

5.2.1.1 Prüfspülkasten (6,0 Liter)

Anforderung		soll	ist
Spülwasservolumen	l	9 ⁺⁰ _{-0,1}	1)
Spülwasservolumen	l	7 ⁺⁰ _{-0,1}	1)
Spülwasservolumen	l	6 ⁺⁰ _{-0,1}	6,0
Spülwasservolumen	l	5 ⁺⁰ _{-0,5}	1)
Spülwasservolumen	l	4 ⁺⁰ _{-0,1}	1)
unbespülte Fläche	cm ²	≤ 50	< 10
Überspritzen	-	nein	nein
Ausspülung von Toilettenpapier	Blatt	≥ 4 x 12	5 x 12
Ausspülung von 50 Kunststoffkugeln	%	≥ 85	1)

Designation	mm	shall	is
Distance to outlet	t	180 ⁺¹⁵ ₋₁₀	185
Outlet / floor	f ₂	≥ 10	1)
Supply to wall	f ₃	≥ 15	1)
Supply to wall	f ₄	≤ 45	1)
Outlet / supply	q	40 ± 20	20
Outlet / supply	q _{1/2}	20 ± 20	1)
Outlet / supply	q ₃	30 ± 30	1)
Outlet / supply	q ₄	15 ± 15	1)
Outlet / supply	q ₅	≤ 100	1)
Outlet / supply	q ₄	120 ± 25	1)
Diameter of holes	d ₆	15 ± 2	14
hole spacing	m	155 ± 10	158

1) Here not applicable requirement.

Requirements fulfilled

5. Functional requirements and test methods for WC's according to EN 997 - class 1-products

5.1 Depth of water seal

Requirement	mm	shall	is
Depth of the water seal	mm	≥ 50	55

Requirements fulfilled

5.2 Flushing requirements

5.2.1 Test cistern

5.2.1.1 Test cistern (6,0 Liter)

Requirement		shall	is
Flush water volume	l	9 ⁺⁰ _{-0,1}	1)
Flush water volume	l	7 ⁺⁰ _{-0,1}	1)
Flush water volume	l	6 ⁺⁰ _{-0,1}	6,0
Flush water volume	l	5 ⁺⁰ _{-0,5}	1)
Flush water volume	l	4 ⁺⁰ _{-0,1}	1)
unflushed area	cm ²	≤ 50	< 10
over-splashing	-	no	no
Flushing of toilet paper	pcs.	≥ 4 x 12	5 x 12
Flushing of 50 plastic balls	%	≥ 85	1)

Anforderung		soll		ist
Anzahl vollständiger Ausspülung von Prüfkörpern	St.	≥ 8 x 4		10 x 4
davon Ausspülungen mit $V_N \geq 2,5$ l	St.	≥ 8	< 8	10
Mittleres Nachlaufwasservolumen V_{Nm}	l	≥ 2,5	≥ 2,8	4,2

1) Hier nicht zutreffende Anforderung.

Anforderungen erfüllt

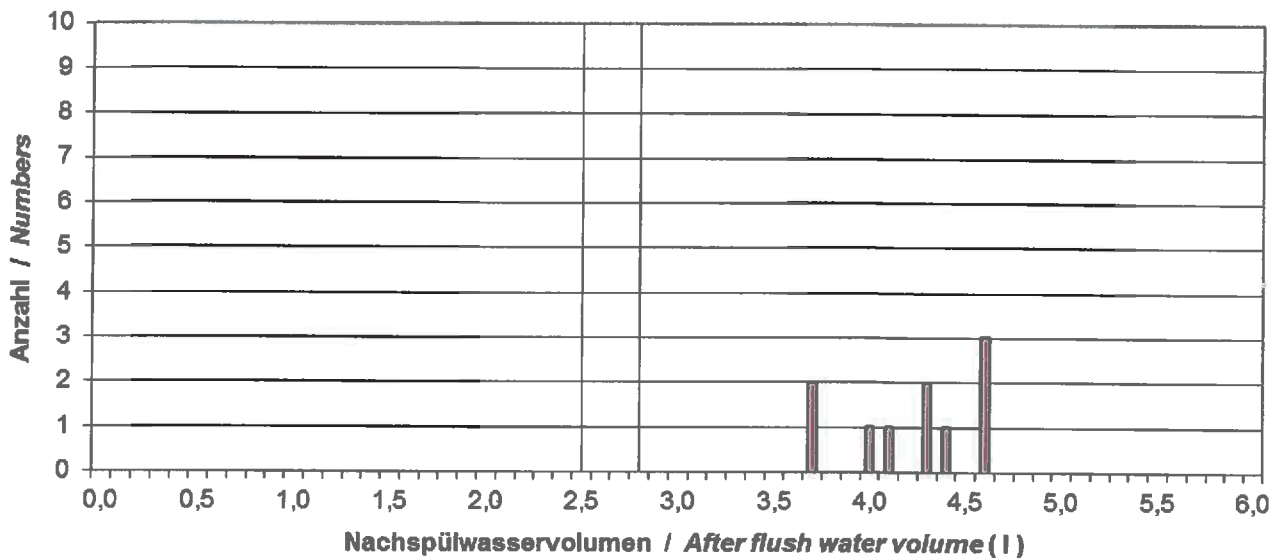
Statistische Auswertung der Nachlaufwasservolumina siehe Diagramm.

Requirement		shall		is
number of complete flushings of test specimen	pcs.	≥ 8 x 4		10 x 4
of them flushings with $V_N \geq 2,5$ l	pcs.	≥ 8	< 8	10
arithmetical average after flush volume V_{Nm}	l	≥ 2,5	≥ 2,8	4,2

1) Here not applicable requirement.

Requirements fulfilled

Statistical evaluation of the after flush volumes see graph.



5.2.2 Prüfdruckspüler

5.2.2.1 Prüfdruckspüler (6,0 Liter)

Anforderung		soll	ist
Spülwasservolumen	l	$9^{+0}_{-0,1}$	1)
Spülwasservolumen	l	$7^{+0}_{-0,1}$	1)
Spülwasservolumen	l	$6^{+0}_{-0,1}$	6,0
Spülwasservolumen	l	$5^{+0}_{-0,5}$	1)
Spülwasservolumen	l	$4^{+0}_{-0,1}$	1)
unbespülte Fläche	cm ²	≤ 50	20
Überspritzen	-	nein	nein
Ausspülung von Toilettenpapier	Blatt	≥ 4 x 12	5 x 12

5.2.2 Test flush valve

5.2.2 Test flush valve (6,0 Liter)

Requirement		shall	is
Flush water volume	l	$9^{+0}_{-0,1}$	1)
Flush water volume	l	$7^{+0}_{-0,1}$	1)
Flush water volume	l	$6^{+0}_{-0,1}$	6,0
Flush water volume	l	$5^{+0}_{-0,5}$	1)
Flush water volume	l	$4^{+0}_{-0,1}$	1)
unflushed area	cm ²	≤ 50	20
over-splashing	-	no	no
Flushing of toilet paper	pcs.	≥ 4 x 12	5 x 12

Anforderung		soll		ist
Ausspülung von 50 Kunststoffkugeln	%	≥ 85		1)
Anzahl vollständiger Ausspülung von Prüfkörpern	St.	≥ 8 x 4		10 x 4
davon Ausspülungen mit $V_N \geq 2,5$ l	St.	≥ 8	< 8	10
Mittleres Nachlaufwasservolumen V_{Nm}	l	≥ 2,5	≥ 2,8	4,2

1) Hier nicht zutreffende Anforderung.

Anforderungen erfüllt

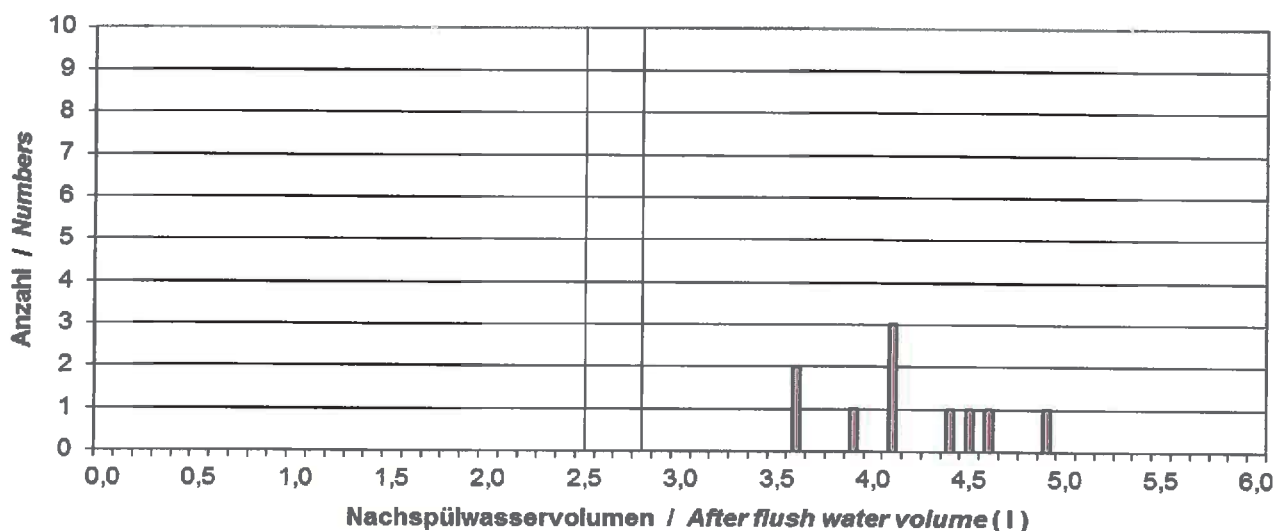
Statistische Auswertung der Nachlaufwasservolumina siehe Diagramm.

Requirement		shall		is
Flushing of 50 plastic balls	%	≥ 85		1)
number of complete flushings of test specimen	pcs.	≥ 8 x 4		10 x 4
of them flushings with $V_N \geq 2,5$ l	pcs.	≥ 8	< 8	10
arithmetical average after flush volume V_{Nm}	l	≥ 2,5	≥ 2,8	4,2

1) Here not applicable requirement.

Requirements fulfilled

Statistical evaluation of the after flush volumes see graph.



5.3 Wasseraufnahme

Die Prüfung der Wasseraufnahme erfolgte an drei Scherben aus der Lieferung.

Anforderung		soll	ist
Mittelwert nach EN 997	%	≤ 0,50	0,43

Der Werkstoff entspricht den Anforderungen für Sanitärporzellan.

Anforderungen erfüllt

5.4 Statische Belastbarkeit

Prüfung nicht erforderlich, da bodenstehendes Klosettbecken aus Sanitärporzellan.

5.3 Water absorption

The test of the water absorption was done with three pieces out of the delivery.

Requirement		shall	is
Average value according to EN 997	%	≤ 0,50	0,43

The material is in accordance with the requirements for vitreous china.

Requirements fulfilled

5.4 Static load

For pedestal WC pans of vitreous china no load test is necessary.

5.5 Zusätzliche Anforderungen für Spülkästen von WC-Kombinationen und Einstück-WC's

Für WC-Becken mit freiem Zulauf nicht zutreffende Anforderung.

5.6 Dauerhaftigkeit

WC-Becken (Klasse 1-Produkte) die den Anforderungen nach Abschnitt 5.2 bis 5.4 und 5.5.5 bis 5.5.10 der Norm entsprechen gelten als dauerhaft.

Anforderungen erfüllt

6. Funktionsanforderungen und Prüfverfahren für WC's nach EN 997 - Klasse 2-Produkte

Hier nicht zutreffende Anforderung.

7. Kennzeichnung

Die Kennzeichnung ist deutlich und dauerhaft lesbar wie folgt aufgebracht:

auf dem Produkt:

- Herstellerzeichen

Das Herstellerzeichen ist als Vignette unter der Glasur, auf dem WC angebracht.

Aufkleber auf dem Produkt:

- Hersteller
- Herstellerzeichen
- Norm: EN 997
- CE – Zeichen
- Produktklasse
- Spülvolumen
- CL 1 – 6 A C

auf der Verpackung:

- keine

Die Kennzeichnung ist im Rahmen der Serienfertigung, je nach Einsatzbereich, an die Vorgaben der Norm anzupassen.

5.5 Additional requirements of flushing cisterns for close-coupled suites and one-piece WC's

For WC-pans with independent water supply not applicable requirement.

5.6 Durability

WC-pans (class 1-Products), conforming to the requirements of section 5.2 to 5.4 and 5.5.5 to 5.5.10 of the standard are deemed to be durable.

Requirements fulfilled

6. Functional requirements and test methods for WC's according to EN 997 - class 2-products

Here not applicable requirement.

7. Marking

The marking is durable and clear to read executed as follows:

on the product:

- Manufacturer's mark

The manufacturer's mark is executed as a vignette under the glaze, on the WC.

Label on the product:

- Manufacturer
- Manufacturer's mark
- Standard: EN 997
- CE – mark
- Product class
- Flush volume
- CL 1 – 6 A C

on the packaging:

- none

According to the operating range the marking has to be adapted to the standard during the serial production.

8. Schlussbemerkung

Klasse 1:

Das Prüfstück hat die Prüfungen für den nach Herstellerangaben angegebenen Einsatzbereich für Klasse 1-Produkte bestanden und ist für diesen geeignet.

allgemein:

Für WC-Becken, die in den Anwendungsbereich der EN 997 fallen, können weitere Anforderungen und EG-Richtlinien, welche die Eignung für den vorgesehenen Verwendungszweck nicht beeinflussen, gelten.

TÜV Rheinland LGA Products GmbH
Sanitär- und Abscheidetechnik



Dipl.-Ing. (FH) Arnold
Laborleiter

8. Conclusion

Class 1:

In accordance with the manufacturer's declared operating range for class 1-Products, the test sample has fulfilled the tests and is useable for these operating ranges.

generally:

Other requirements and other EU Directives, not affecting the fitness for intended uses, can be applicable to the WC-pans falling within the scope of the standard EN 997.

Bearbeiter
hi/li/schm



Alexander Liske, SV